

# MANUALE CONTROLLER DMX CON DERIVATORE

## Caratteristiche:

Contenitore IP 65  
 Alimentazione 230-240Vac  
 Assorbimento 50W max  
 DMX 512 compatibile  
 4 canali di uscita 12LED 350mA  
 Morsetti a vite per tutte le connessioni

## In dotazione:

7 pressacavi M16  
 2 mt cavo segnale DMX con  
 connettore tipo MOD



Il CONTROLLER DMX è stato progettato per alimentare LED collegati in serie funzionanti a 350mA.

Le sue 4 uscite a corrente costante permettono ognuna di alimentare 12 LED in serie e a seconda del settaggio dei micro-switch posizionati nell'angolo del circuito stampato, si può selezionare il tipo di funzionamento:

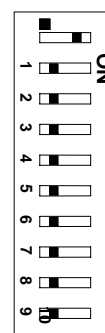
- demo: sequenza di illuminazione preimpostata dalla fabbrica
- generatore: sequenza di illuminazione gestita esternamente collegando un generatore di segnali secondo il protocollo DMX 512.

Il dispositivo viene gestito dal GENERATORE DMX ma è compatibile con il protocollo standard DMX 512.

Il GENERATORE DMX fornito dalla MARECO LUCE permette di gestire, fino ad un massimo di 6 canali DMX indipendenti, cioè 6 apparecchi o gruppi di apparecchi (chiamati per comodità fari) che possono funzionare in maniera differente tra loro; per farlo si intende l'insieme dell'apparecchio di illuminazione (o degli apparecchi di illuminazione) con il relativo controller.

Per poter differenziare i controller sui diversi canali (al max 6) è necessario impostare i micro-switch presenti sul circuito stampato del controller stesso, ed esattamente:

Posizione micro-switch										Canale impostato
1	2	3	4	5	6	7	8	9	10	
on										1
on			on							2
on				on						3
on			on	on						4
on					on					5
on		on		on						6
						on	on	on	on	programma demo



Esempio di impostazione per canale 1

Per la programmazione dei diversi canali si prega di far riferimento al manuale del GENERATORE DMX.

## MARECO LUCE s.r.l

Via S.Croce 121 (z.i.)  
 47032 BERTINORO (FC)  
 Tel. +39 0543 449090  
 Fax +39 0543 449051  
 P.IVA/C.F. : IT 02156430403

www.marecoluce.it  
 commercialeitalia@marecoluce.it  
 export@marecoluce.it  
 ufficiotecnico@marecoluce.it  
 R.I. 18235 : R.E.A. 246017



# MANUALE CONTROLLER DMX CON DERIVATORE

## Procedura di collegamento

In funzione del luogo dell'installazione, forare la scatola e posizionare eventualmente i pressacavi forniti in dotazione:

Nr5 pressacavo M16 foro Ø16mm (per cavi min Ø 5mm a max Ø 10mm)

Nr2 pressacavo M16 foro Ø16mm (per cavi min Ø4 mm a max Ø8 mm)

Collegare l'alimentazione al morsetto seguendo le diciture L, N e simbolo di terra (vedi anche schema elettrico)

Collegare il cavo a 8 poli dell'apparecchio, nel morsetto a 8 contatti del derivatore.

La scheda derivatore viene fornita con la predisposizione per il collegamento di 3 apparecchi, collegabili alle uscite OUT numerate da 2 a 4; per collegare il quarto apparecchio è necessario togliere i ponticelli collegati al morsetto OUT1.

Sigla morsetto	Colore cavo	Colore cavo (in alternativa)
R+	Rosso	Rosso
R-	Bianco	Rosso/Bianco
G+	Verde	Verde
G-	Giallo	Verde/Bianco
A+	Marrone (se presente)	NA
A-	Rosa (se presente)	NA
B+	Blu	Blu
B-	Grigio	Blu/Bianco

Se previsto funzionamento con GENERATORE DMX: collegare il cavetto bipolare di segnale (fornito in dotazione) al morsetto contrassegnato DMX secondo la seguente specifica dei colori (vedi anche schema elettrico):

Sigla morsetto	Colore cavo
A	Bianco (oppure contrassegnato "A")
B	Marrone (oppure contrassegnato "B")
GND	Calza (se presente)

Lo stesso cavetto dovrà poi essere collegato al GENERATORE DMX tramite il connettore MOD (vedere manuale specifico in dotazione al generatore)

## MARECO LUCE s.r.l

Via S.Croce 121 (z.i.)  
47032 BERTINORO (FC)  
Tel. +39 0543 449090  
Fax +39 0543 449051  
P.IVA/C.F. : IT 02156430403

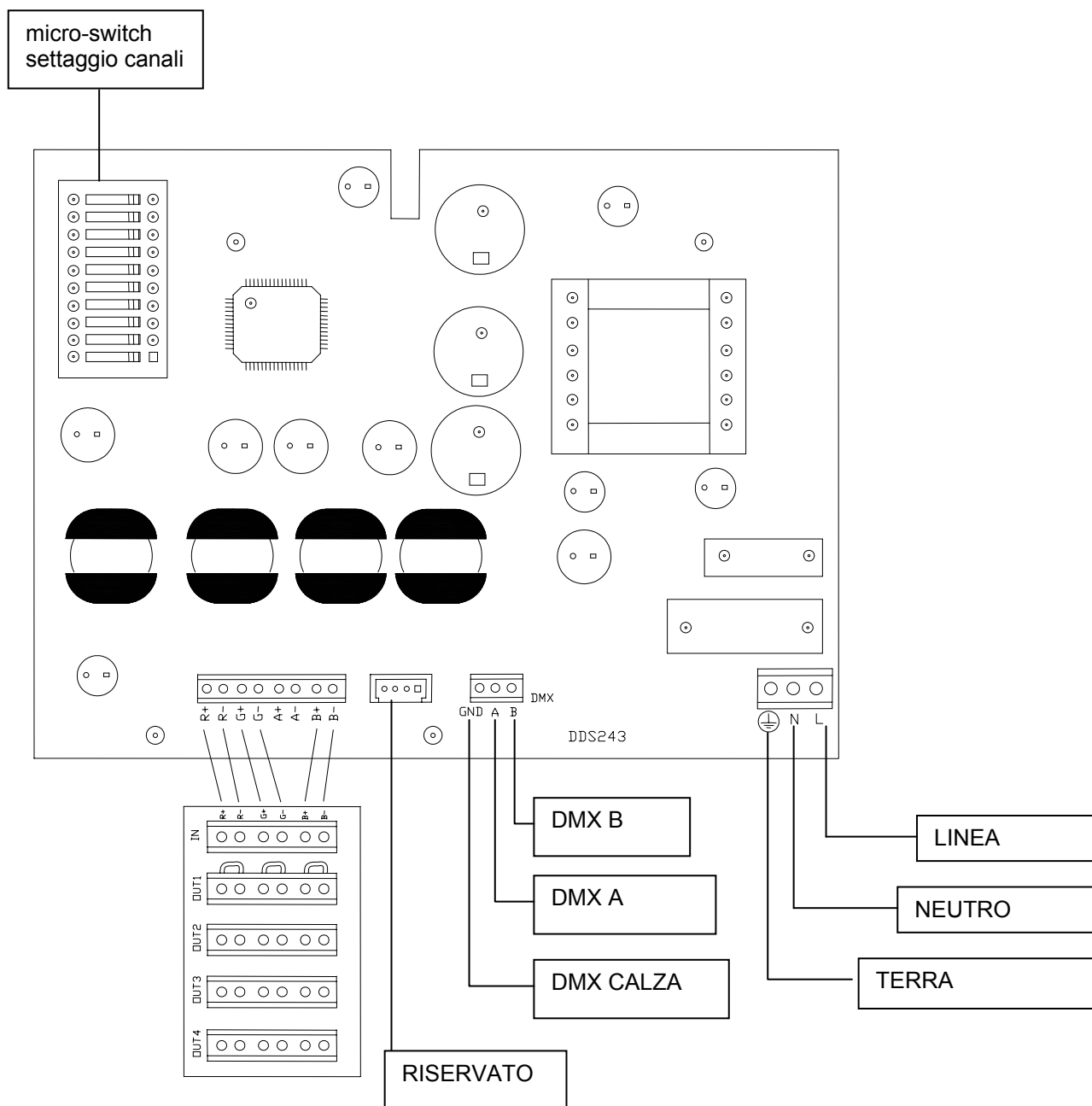
www.marecoluce.it  
commercialeitalia@marecoluce.it  
export@marecoluce.it  
ufficiotecnico@marecoluce.it  
R.I. 18235 : R.E.A. 246017



# MANUALE CONTROLLER DMX CON DERIVATORE

In caso di installazione con più CONTROLLER DMX gestiti da un unico GENERATORE DMX, i CONTROLLER DMX dovranno essere collegati in parallelo: da ogni CONTROLLER DMX dovrà ripartire il cavetto di segnale, collegato in parallelo rispettando la polarità: morsetto A con A e morsetto B con B. (se presente connettore MOD, questo dovrà essere tagliato da tutti i controller successivi al primo per permettere la connessione dei cavi al morsetto sul circuito stampato.)

In caso di sequenza molto lunga di CONTROLLER DMX, potrebbe essere necessario inserire una resistenza di 220Ω (non fornita in dotazione) in parallelo ai morsetti A e B dell'ultimo CONTROLLER DMX per evitare interferenze di segnale.



## MARECO LUCE s.r.l

Via S.Croce 121 (z.i.)  
47032 BERTINORO (FC)  
Tel. +39 0543 449090  
Fax +39 0543 449051  
P.IVA/C.F. : IT 02156430403

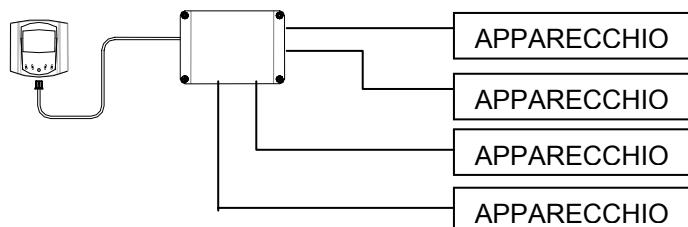
www.marecoluce.it  
commercialeitalia@marecoluce.it  
export@marecoluce.it  
ufficiotecnico@marecoluce.it  
R.I. 18235 : R.E.A. 246017



# MANUALE CONTROLLER DMX CON DERIVATORE

ATT: la lunghezza complessiva del cavo in uscita da un controller (considerato come somma dei cavi di tutti gli apparecchi collegati) non deve superare i 50 metri.

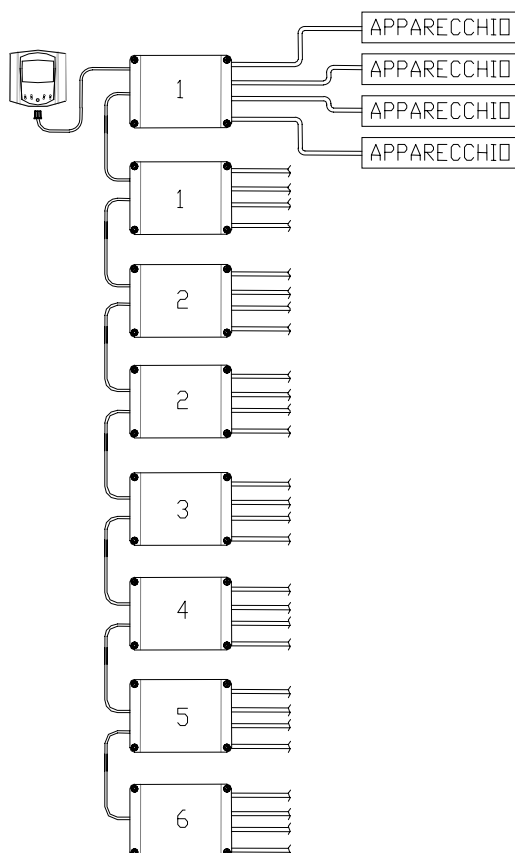
**ESEMPIO DI COLLEGAMENTO DIRETTO DI 4 APPARECCHI PER CONTROLLER: FUNZIONERANNO ALLO STESSO MODO, CON GLI STESSI CAMBI DI COLORE ( VALUTARE OPPORTUNAMENTE LE POTENZE MASSIME CONSENTITE ).**



I collegamenti dovranno essere eseguiti in modo che i cavi non vadano a toccare i componenti del circuito stampato

Gli eventuali cavi marrone e rosa, non utilizzati, possono essere tagliati e non giuntati tra loro

## ESEMPIO DI COLLEGAMENTO DI PIU' CONTROLLER



I controller n°1 (gruppo chiamato faro n°1) fanno funzionare le cometa a loro collegate (4 max per controller) facendo lo stesso gioco di colori. (microswitch settati come canale 1)

I controller dal n°2 al 6 (faro dal n°2 al n°6) si comportano come gli 1 ma potrebbero fare ognuno una sequenza diversa. (microswitch settati come canale 2, 3, 4, 5 e 6)

I controller identificati dallo stesso numero, potrebbero essere di quantità anche elevata. (decine o centinaia)

I gruppi diversi di controller identificati da un numero diverso (chiamati fari) possono essere al max 6.

Le diverse sequenze di colori che possono fare dipendono dalla programmazione del generatore (nel manuale specifico si fa riferimento alla possibilità di 6 fari diversi).

Ricapitolando, ogni faro, composto anche da un numero diverso di controller settati sullo stesso canale, può eseguire sequenze di colori diverse a seconda della programmazione del generatore.

revisione 1.0

**MARECO LUCE s.r.l**

Via S.Croce 121 (z.i.)

47032 BERTINORO (FC)

Tel. +39 0543 449090

Fax +39 0543 449051

P.IVA/C.F. : IT 02156430403

www.marecoluce.it

commercialeitalia@marecoluce.it

export@marecoluce.it

ufficiotecnico@marecoluce.it

R.I. 18235 : R.E.A. 246017

